



TEORÍA

MUSICAL

PACK DE

MUESTRA

RSL MÁS INFO EN:
rockschoolespana.com



TEORÍA MUSICAL PACK DE MUESTRA

BIENVENIDO AL PRIMER PROGRAMA DE ESTUDIOS DE TEORÍA DE LA MÚSICA MODERNA EN CASTELLANO

El set completo de **Teoría de la Música Moderna de Rockscool** desarrolla los conceptos que necesitas dominar para aprobar tu próximo examen de Teoría de la Música Moderna, además de proveer una guía estructurada y accesible para los profesores que imparten el programa.

Este **Pack de Muestra** ha sido elaborado para dar una idea general de los contenidos cubiertos en cada Grado del programa de Teoría de la Música Moderna, además de mostrar la estructura básica y los criterios de evaluación de los exámenes.

Contiene muestras de ejercicios y **Ejemplos de Examen** para dar una idea de los contenidos que los estudiantes y profesores se van a encontrar a través de los Grados.

Adquiere los libros en formato digital contactando con la oficina de RSL España.

El programa de estudios de Teoría de la Música Moderna es el ideal para estudiarse junto con cualquier instrumento de Rockscool (Guitarra, Bajo, Batería, Piano, Teclado, Canto, Ukelele)

CONTENIDOS

- 3 INTRODUCCIÓN
- 4 EL EXAMEN/RANGOS DE CALIFICACIÓN
- 5-10 GUÍAS DEBUT - GRADO 8
- 11 EJEMPLOS DE EXAMEN
- 12 DEBUT
- 16 GRADO 3
- 20 GRADO 5
- 24 GRADO 8

APRENDE 
TEORÍA MUSICAL

LA GUÍA ESENCIAL PARA MÚSICOS DE **ROCK & POP**



SOLO EN TU CENTRO 

TEORÍA MUSICAL PACK DE MUESTRA

Desde ahora podrás estudiar o impartir tus propias clases de Teoría de la Música Moderna de Rockschool **completamente en castellano** gracias al lanzamiento del set completo en formato digital.

El set completo de Teoría de la Música Moderna está compuesto por:

GUÍA DEBUT - GRADO 5

La Guía desde Debut hasta Grado 5 te familiarizará con los conocimientos básicos que necesitarás dominar para aprobar tus primeros exámenes.

Aprenderás cuáles son las unidades básicas que componen toda la música, comprenderás cómo crear armonía y progresiones de acordes y entenderás el papel que cumple cada músico dentro de una banda.

GUÍA GRADO 6 - 8

La Guía de Grados 6 a 8 profundiza en conocimientos más avanzados con el fin de formarte como un músico completo.

Estos conocimientos pueden ser la notación musical más compleja cubierta en los Grados 6, 7 y 8, las escalas menos comunes del rock y el pop, o la transposición adaptada a diferentes situaciones, entre otros temas.

CUADERNOS DE EJERCICIOS

Los Cuadernos de Ejercicios (disponibles para cada Grado) te proporcionarán una serie de ejercicios para poner en práctica los conocimientos cubiertos en las dos guías.

Cada uno de estos cuadernos incluyen Ejemplos de Examen que te darán una idea del contenido, el formato y el nivel de las preguntas del Grado al que corresponda.



Iniciate en este viaje hacia el conocimiento del lenguaje musical y prepárate para afrontar multitud de situaciones que te encontrarás como músico profesional, mucho tiempo después de haber aprobado tus exámenes.

TEORÍA MUSICAL

PACK DE MUESTRA

Cada Grado cubierto en el Programa de Estudios tiene asignado un examen. El objetivo de los exámenes de Teoría de la Música Moderna de Rockschool es ofrecer a los estudiantes una oportunidad de obtener una **titulación reconocida internacionalmente** en teoría de la interpretación musical, dentro de un contexto de música moderna. Además, aprobar un examen en los Grados 6, 7 y 8 otorga **puntos UCAS** que facilitan el acceso a la educación superior en el Reino Unido.

EL EXAMEN

El examen se divide en cuatro partes, que son:

Lenguaje Musical (20 %)

1. Tono.
2. Figuras rítmicas.
3. Dinámica, Articulaciones y Fraseo.

Armonía (25 %)

1. Escalas e intervalos.
2. Acordes.

Conocimiento de la Banda (25%)

1. Identificar las partes de un instrumento y su función.
2. Identificar la notación específica de cada instrumento.
3. Identificar técnicas de instrumento.

Análisis de Banda (30%)

1. Identificar características generales de la música.
2. Completar adecuadamente una partitura.
3. Identificar técnicas específicas de cada instrumento.
4. Identificar la estructura armónica y las escalas adecuadas para la improvisación.

RANGOS DE CALIFICACIÓN

Los exámenes de Teoría de la Música Moderna de Rockschool se califican sobre 100.

Los rangos de calificación se dividen así:

Pass – 60 % - 74 %

Merit – 75 % - 89 %

Distinction – 90 % - 100 %

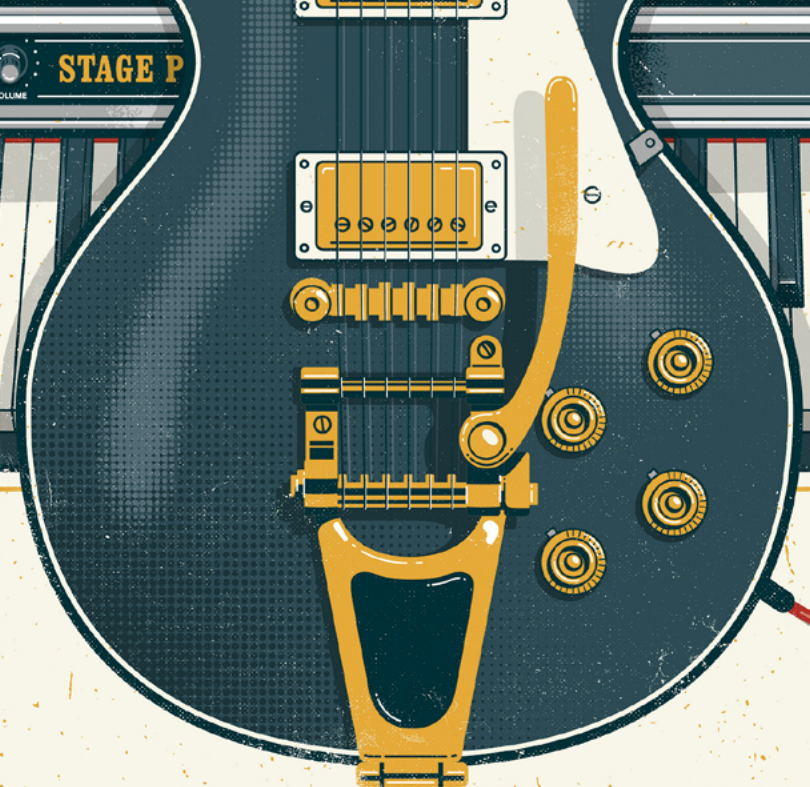
IMPORTANTE: es necesario aprobar el 40 % de cada sección para llegar al aprobado general.

La calificación mínima para cada sección es la siguiente:

1. **Lenguaje Musical** – es necesario obtener **8 puntos** para aprobar esta sección.
2. **Armonía** – es necesario obtener **10 puntos** para aprobar esta sección.
3. **Conocimiento de la Banda** – es necesario obtener **10 puntos** para aprobar esta sección.
4. **Análisis de Banda** – es necesario obtener **12 puntos** para aprobar esta sección.

MARK II STAGE P

Rockschool



rockschool®

TEORÍA *de la* MÚSICA MODERNA

La guía *esencial* para músicos de Rock y Pop

DEBUT A GRADO 5

RSL

HAL•LEONARD®



RSL

LEARN MORE
www.rslawards.com info@rslawards.com



5

rockschool®

TEORÍA *de la* MÚSICA MODERNA

La guía *esencial* para músicos de Rock y Pop

DEBUT A GRADO 5

Publicado por RSL Awards Ltd. © 2015/2019

NUMERO DE CATÁLOGO: RSK011501ES

ISBN: 978-1-78936-107-0

EDICIÓN

ESCRITO, COMPILADO Y EDITADO POR

Charlie Griffiths, Stephen Lawson,
Simon Troup, Jennie Troup and Nik Preston

TRADUCCIÓN AL ESPAÑOL

Mario J. Hurtado Palmero

COORDINACIÓN DE PROYECTO

Antonio Olazábal

DISEÑO GRÁFICO, CUBIERTAS,
MAQUETACIÓN E ILUSTRACIONES

Philip Millard | www.philipmillarddesign.com

ILUSTRACIÓN DE PORTADA

Adam Hill | www.velcrosuit.com

CONTENIDO ADICIONAL Y REVISIÓN

Prof. Joe Bennett, Simon Niblock, Jonathan Preiss, Stuart Slater,
Mike Stylianou, Mary Keene, Stefan Redtenbacher, Owen Bailey,
Chris Bird, Becky Baldwin, Ronan MacDonald and Philip Henderson

PRODUCCIÓN EJECUTIVA

John Simpson

PROGRAMA DE ESTUDIOS

PROGRAMA DISEÑADO POR

Charlie Griffiths, Stuart Slater,
Prof. Joe Bennett, Simon Troup and Jennie Troup

ASESORES DEL PROGRAMA DE ESTUDIOS

Anna Cook, Joanna Taman,
Rachael Meech and Mike Stylianou

IMPRESIÓN

IMPRESO Y ENCUADERNADO EN EL REINO UNIDO POR

Caligraving Ltd

DISTRIBUCIÓN

EXCLUSIVE DISTRIBUTORS

Hal Leonard

CONTACTO CON ROCKSCHOOL

www.rslawards.com

TELEPHONE: +44 (0)345 460 4747

EMAIL: info@rslawards.com

2 TEORÍA DE LA MÚSICA MODERNA

CONTENIDO

004 BIENVENIDA

005 LOS BLOQUES QUE CONSTRUYEN LA MÚSICA

Conoce todas las unidades básicas que hacen toda la música

006 Poniendo los cimientos

008 Construyendo la escala mayor

010 El alfabeto musical

013 EL PENTAGRAMA

Aprende a escribir las notas en el pentagrama para comunicar tus ideas musicales

014 El pentagrama, las claves y las líneas adicionales

016 Transponiendo octavas

018 Alteraciones

019 ESCALAS

Presentando los patrones básicos tras la melodía musical

020 La escala mayor

021 La escala menor

022 Intervalos

024 Pentatónicas mayores y menores

026 La escala de Blues

028 La armadura. Armaduras con sostenidos

030 Armaduras con bemoles

031 Las relativas menores

033 ACORDES

Cómo usar las notas juntas para crear armonía y progresiones

034 La escala mayor armonizada: las tríadas

036 Tríadas aumentadas y disminuidas

038 La escala mayor armonizada: las tétradas

039 Las inversiones y el cifrado del bajo

040 Los grados en numeración romana. Las progresiones

041 La cadencia perfecta

042 La escala menor natural y el V7



043 EL RITMO

Aprende cómo se construye la música en términos de tiempo

- 044 Tempo
- 045 Notación del ritmo
- 046 La cifra de compás
- 047 Líneas de compás
- 048 Uniendo la duración de las notas
- 050 El puntillo
- 051 Ligaduras
- 052 Tresillos
- 053 Compases compuestos y de amalgama
- 054 Silencios

055 INDICACIONES

Aprende a seguir las indicaciones para tocar una pieza musical

- 056 Indicaciones básicas
- 058 Al Coda
- 059 Juntándolo todo
- 060 Dinámica
- 062 Articulación

063 LA BANDA

Presentamos a la banda: conoce más sobre los principales fabricantes de sonido del Rock y el Pop

- 064 Guitarra
- 066 Bajo
- 068 Teclados
- 070 Batería
- 072 Voz
- 074 Guía de notación: Guitarra y Bajo
- 077 Guía de notación: Teclados
- 080 Guía de notación: Batería
- 082 Guía de notación: Voz
- 084 Rangos de los instrumentos

085 ANÁLISIS DE LA BANDA

Entendiendo el papel que cada músico juega en la actuación de la banda

- 086 Leyendo partituras
- 088 Guitarra
- 090 Bajo
- 092 Batería
- 094 Voz
- 096 Teclados

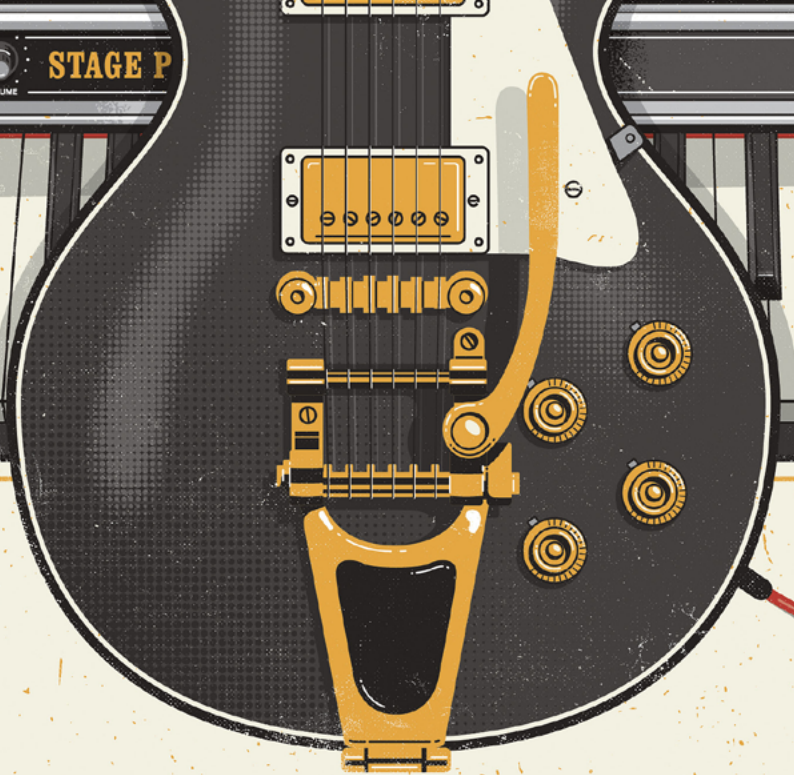
099 IMPROVISACIÓN

Cómo expandir tu creatividad y sacar el máximo provecho al tocar con otros instrumentos

- 100 Variación e improvisación
- 101 Cont. Sim. Y desarrollar
- 102 Solos, improvisación, Ad Lib. y rellenos
- 103 Solos, improvisación, Ad Lib. y Fills
- 104 Escala y arpeggios para hacer solos

MARK II STAGE P

Rockschool



TEORÍA *de la* MÚSICA MODERNA

La guía *esencial* para músicos de Rock y Pop

GRADO 6 A GRADO 8

RSL



HAL LEONARD



RSL LEARN MORE
www.rslawards.com info@rslawards.com



8

TEORÍA *de la* MÚSICA MODERNA

La guía *esencial* para músicos de Rock y Pop

GRADO 6 A GRADO 8

Publicado por © 2015 RSL Awards Ltd. y Hal Leonard Europe Ltd.

All Rights Reserved

NÚMERO DE CATÁLOGO: RSK011502ES

ISBN: 978-1-78936-108-7

EDICIÓN

ESCRITO, COMPILADO Y EDITADO POR

Charlie Griffiths, Stephen Lawson,
Simon Troup, Jennie Troup and Nik Preston

TRADUCCIÓN AL ESPAÑOL

Mario J. Hurtado Palmero

COORDINACIÓN DE PROYECTO

Antonio Olazábal

DISEÑO GRÁFICO, CUBIERTAS,
MAQUETACIÓN E ILUSTRACIONES

Philip Millard | www.philipmillarddesign.com

ILUSTRACIÓN DE PORTADA

Adam Hill | www.velerosuit.com

CONTENIDO ADICIONAL Y REVISIÓN

Prof. Joe Bennett, Simon Niblock, Jonathan Preiss, Stuart Slater, Mike Stylianou, Mary Keene, Stefan Redtenbacher, Owen Bailey, Chris Bird, Becky Baldwin, Ronan MacDonald and Philip Henderson

PRODUCCIÓN EJECUTIVA

John Simpson

PROGRAMA DE ESTUDIOS

PROGRAMA DISEÑADO POR

Charlie Griffiths, Stuart Slater,
Prof. Joe Bennett, Simon Troup and Jennie Troup

ASESORES DEL PROGRAMA DE ESTUDIOS

Anna Cook, Joanna Taman, Rachael Meech and Mike Stylianou

DISTRIBUCIÓN

EXCLUSIVE DISTRIBUTORS

Hal Leonard

CONTACTA CON ROCKSCHOOL

www.rslawards.com

TELEPHONE: +44 (0)345 460 4747

EMAIL: info@rslawards.com

RSL Awarding the
Contemporary Arts

EXCLUSIVELY DISTRIBUTED BY
HAL•LEONARD®

2 TEORÍA DE LA MÚSICA MODERNA

CONTENIDO

004 BIENVENIDA

005 LENGUAJE MUSICAL

Una guía a la notación más compleja de los grados avanzados

006 Dobles sostenidos y dobles bemoles

007 Subdivisiones

010 Agrupaciones irregulares

011 OTROS COMPASES

Descubre los compases menos frecuentes de la música moderna

012 Métrica avanzada

015 MODOS

Una mirada en profundidad a las escalas conocidas como Modos

016 Los Modos

024 Progresiones de acordes modales

029 ESCALAS AVANZADAS

Descubre las escalas menos comunes pero esenciales en pop y rock

030 Escalas simétricas

033 La escala de country

034 La escala menor melódica

037 TRANSPOSICIÓN

Aprende a transponer música en distintas situaciones

- 038 Transponer sin armadura
- 039 Transponer con armadura
- 040 Subir una 5ª justa
- 040 Subir una 3ª mayor
- 041 Transponer con cifrado de acordes
- 043 Instrumentos transpositores

045 ACORDES EXTENDIDOS

Expande tu vocabulario de acordes explorando más allá de la 7ª

- 046 Intervalos simples y compuestos
- 048 Acordes de 9ª
- 049 Acordes de 11ª
- 050 Acordes de 13ª
- 052 Acordes alterados
- 053 Conducción de voces

055 CONOCIENDO LA BANDA

Conoce los instrumentos menos frecuentes del pop y el rock

- 056 **Guía de notación avanzada:**
La banda de rock
- 058 Saxofón
- 060 Trombón
- 062 Trompeta
- 064 **Guía de notación:** Metales
- 066 Violín/Viola
- 068 Cello/Contrabajo
- 070 **Guía de notación:** Cuerdas

073 MODIFICANDO EL SONIDO

Cómo obtener un gran sonido de los instrumentos más comunes

- 074 Batería
- 074 Voz
- 075 Teclados
- 075 Guitarra y bajo
- 076 Equipo profesional
- 078 Efectos

081 ANÁLISIS DE LA BANDA

Lo que necesitas saber de los principales géneros del pop y el rock

- 082 Rock
- 084 Pop
- 086 Blues
- 088 Metal
- 090 Jazz
- 092 Soul
- 094 Funk
- 096 Country
- 098 Reggae



TEORÍA MUSICAL

EJEMPLOS DE EXAMEN:

- DEBUT
- GRADO 3
- GRADO 5
- GRADO 8



DEBUT

Sección 1 | Lenguaje Musical

Puntuación total sección: 20

Nota:

Q 1.01 | Nombra la nota (*Marca una casilla*)

1

- A
- C
- F



Q 1.02 | Nombra la nota: (*Marca una casilla*)

1

- F
- D
- E



Q 1.03 | Nombra la nota: (*Marca una casilla*)

1

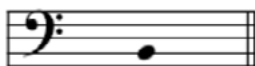
- B
- D
- G



Q 1.04 | Nombra la nota: (*Marca una casilla*)

1

- G
- B
- C



DEBUT

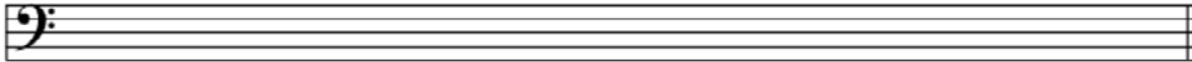
Sección 2 | Armonía

Puntuación total sección: 25

Nota:

Q 2.01 | Usando redondas, escribe una escala ascendente de G mayor. Añade armadura si es necesario

10



Q 2.02 | Usando redondas, escribe una escala ascendente de una octava de C mayor. Añade la armadura si es necesario.

5



Q 2.03 | Rodea con un círculo el acorde de G mayor:

1



Q 2.04 | Rodea con un círculo el acorde de C mayor:

1



Q 2.05 | Rodea con un círculo el acorde de G mayor:

1



DEBUT

Sección 3 | Conocimiento la Banda | 1ª Parte: Identificación

Puntuación total sección: 25

Nota:

Las tres siguientes preguntas se refieren al gráfico de la derecha:



Q 3.01 | ¿Qué letra es el bombo?

1

Respuesta:

Q 3.02 | ¿Qué letra es la caja?

1

Respuesta:

Q 3.03 | ¿Qué letra es el hi-hat?

1

Your answer:

Q 3.04 | ¿Cuántas cuerdas tiene una guitarra eléctrica estándar?

1

Respuesta:

Q 3.05 | ¿Cuántas cuerdas tiene un bajo estándar?

1

Respuesta:

DEBUT

Sección 4 | Análisis de Banda

Puntuación total sección: 30

Nota:

Las siguientes preguntas se refieren al extracto de cuatro compases de guitarra y batería de abajo. Fíjate que el último compás tiene partes en blanco que se te pedirán que completes:

♩ = 100

Guitarra

Batería

Q 4.01 | ¿Cuál es el tempo de la pieza?

1

Respuesta:

Q 4.02 | ¿Cuál es el compás?

1

Respuesta:

Q 4.03 | ¿Cuál es su tonalidad?

1

Respuesta:

Q 4.04 | ¿Cuál es la nota más alta de la parte de guitarra?

1

Respuesta:

Q 4.05 | Nombra las tres notas que forman el acorde de guitarra del compás 1

3

Respuesta:

GRADO 3

Sección 1 | Lenguaje Musical

Puntuación total de sección: 20

Nota:

Q 1.01 | Identifica la cifra de compás (*Marca una casilla*)

1



- 2/4 3/4 4/4 6/8 12/8

Q 1.02 | Identifica la cifra de compás (*Marca una casilla*)

1



- 2/4 3/4 4/4 6/8 12/8

Q 1.03 | Identifica la nota que falta indicada por el signo de interrogación: (*Marca una casilla*)

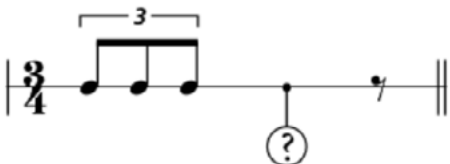
1



-

Q 1.04 | Identifica la nota que falta, indicada por el signo de interrogación: (*Marca una casilla*)

1



-

GRADO 3

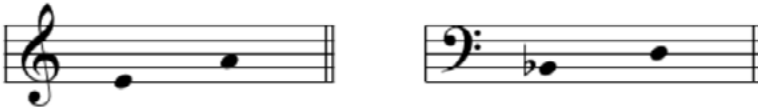
Sección 2 | Armonía

Puntuación total de sección: 25

Nota:

Q 2.01 | Identifica estos dos intervallos melódicos, y escribe sus nombres en las líneas de abajo:

2



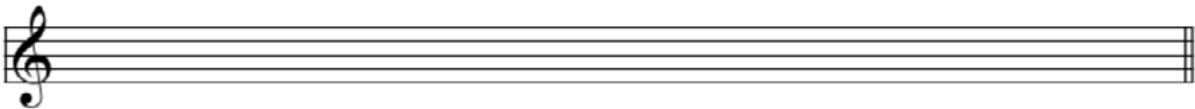
Q 2.02 | Escribe encima la nota necesaria para completar el intervalo armónico pedido:

3



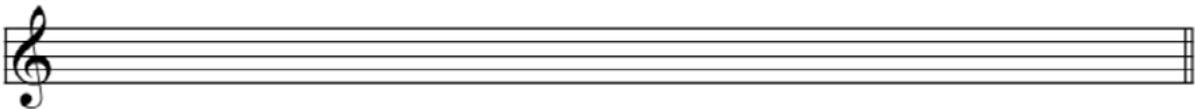
Q 2.03 | Usando redondas, escribe una escala de una octava *descendente* de D menor pentatónica. Añade la armadura correcta si es necesario:

5



Q 2.04 | Usando redondas, escribe una escala de una octava *descendente* de A mayor pentatónica. Añade la armadura correcta si es necesario:

5



Q 2.05 | Usando redondas, completa el pentagrama escribiendo las notas de un arpeggio *ascendente* y *descendente* de una octava en la tonalidad mayor mostrada por la clave y la armadura:

5



GRADO 3

Las dos preguntas siguientes se refieren a la imagen de la derecha:



Q 3.04 | ¿Qué tipo de guitarra aparece en la imagen?

Respuesta:

.....

Q 3.05 | ¿Cuántas pastillas tiene?

Respuesta:

.....

Q 3.06 | Nombra un tipo de pastilla común:

Respuesta:

.....

Q 3.07 | ¿Cómo se llaman las tirillas de metal incrustadas en el diapasón de las guitarras y bajos?

Respuesta:

.....

GRADO 3

Sección 4 | Análisis de Banda

Puntuación total de sección: 30

Nota:

Las trece preguntas siguientes hacen referencia al extracto de partitura de abajo. Fíjate que el compás 3 tiene espacios en blanco que deberás completar como parte de las tareas pedidas:

♩ = 115

Piano

Bass Guitar

Drum Kit

Pno.

Bass

Drum.

Fm cont. sim.

E \flat

Cm

[3]

GRADO 5

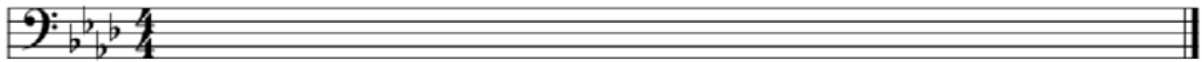
Sección 1 | Lenguaje

Puntuación total de sección: 20

Nota:

Q 1.01 | Reescribe esta frase de modo que encaje en la nueva cifra de compás, modificando las figuras si es necesario:

5



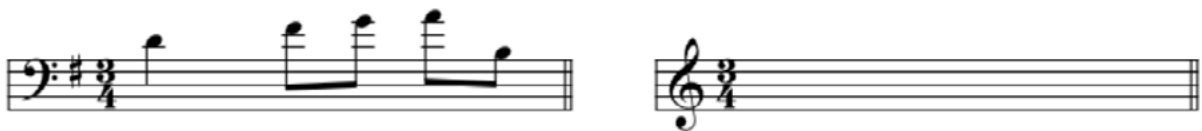
Q 1.02 | Reescribe esta frase de modo que encaje en la nueva cifra de compás, modificando las figuras si es necesario:

5



Q 1.03 | Copia las notas de la izquierda en el pentagrama de la derecha una octava más altas. Añade alteraciones en lugar de la armadura, si es necesario:

5



GRADO 5

Q 2.06 | Escribe los nombres de los acordes y sus inversiones en las líneas de abajo:

4



.....
.....

.....
.....

.....
.....

.....
.....

Q 2.07 | Nombra este acorde:

1

E^b G B^b D

Respuesta:

Q 2.08 | Reescribe la siguiente progresión en tonalidad de G mayor en números romanos (grados):

5



Q 2.09 | Transporta la siguiente progresión de acordes a la tonalidad de E mayor, añadiendo la armadura correcta y los nuevos acordes sobre el pentagrama:

5



GRADO 5

Sección 3 | Conocimiento de la Banda | Parte 1 – Identificación

Puntuación total de sección: 25

Nota:

Q 3.01 | ¿Qué pieza de la batería puede tocarse con dos pedales, y en qué estilo suele hacerse?

2

Respuesta:

Q 3.02 | ¿Qué pieza de la batería usa un agarre?

1

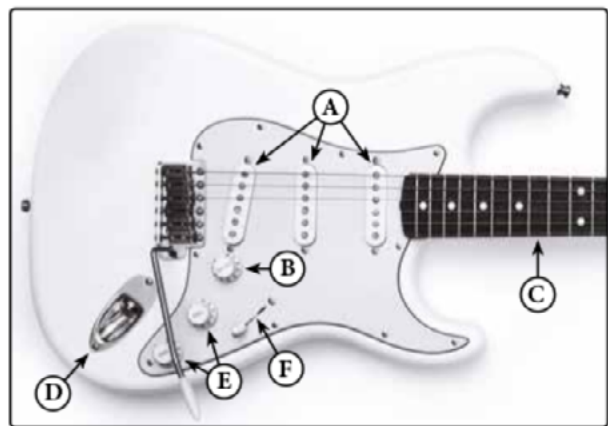
Respuesta:

Q 3.03 | ¿Qué herramienta se usa para ajustar la tensión y el tono de un parche?

1

Respuesta:

Las cuatro preguntas siguientes te pedirán identificar las partes de la guitarra señaladas en la imagen:



Q 3.04 | ¿Qué letra señala el control de volumen?

1

Respuesta:

Q 3.05 | ¿Qué letra señala el selector de pastillas?

1

Respuesta:

GRADO 5

Q 4.07 | Nombra tres recursos musicales que dan a la pieza su carácter:

	6
--	---

Recurso musical 1:

Instrumento:

Posición:

Recurso musical 2:

Instrumento:

Posición:

Recurso musical 3:

Instrumento:

Posición:

Q 4.08 | Basándote en tus respuestas a la pregunta 4.07, y en tus conocimientos sobre cómo estos elementos definen a un estilo, nombra el estilo que creas que define mejor esta pieza:

	2
--	---

Respuesta:

Q 4.09 | Nombra dos cosas que un guitarrista puede hacer a su parte o a su sonido para dar un toque más metal a la pieza:

	2
--	---

1.

2.

Q 4.10 | Nombra dos escalas que pueden servir para improvisar en los dos primeros compases:

	4
--	---

Respuesta:

Q 4.11 | Completa la batería escribiendo una parte cont. sim. en los compases 5 y 6. Incluye un fill de dos tiempos donde creas oportuno.

	8
--	---

GRADO 8

Sección 1 | Lenguaje Musical

Puntuación total de sección: 20

Nota:

Q 1.01 | Reescribe la música del pentagrama izquierdo en el pentagrama derecho, usando la nueva clave y conservando las notas. Usa la notación apropiada para evitar el uso excesivo de líneas adicionales:

5

Q 1.02 | Añade los silencios que faltan sobre los signos de interrogación:

5

Q 1.03 | Escribe el ratio (proporción) de cada grupillo (p. ej. 7:6) indicado por los signos de interrogación en la línea de abajo:

4

Q 1.04 | Reescribe la partitura de arriba en el pentagrama de abajo. Barra las notas en los subgrupos escritos en la cifra de compás, dividiendo o ligando notas si es necesario:

6

GRADO 8

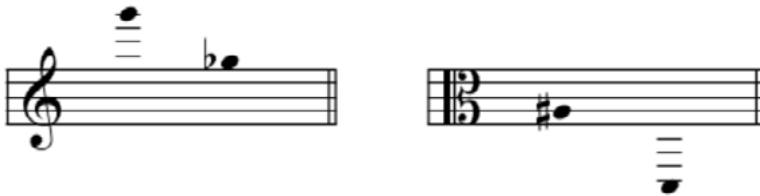
Sección 2 | Armonía

Puntuación total de sección: 25

Nota:

Q 2.01 | Identifica los dos intervallos melódicos escritos y escribe la respuesta en la línea punteada:

2



.....

Q 2.02 | Añade a la derecha la nota necesaria para crear el intervalo armónico pedido:

3



4ª aumentada descendente

9ª menor ascendente

2ª mayor ascendente

Q 2.03 | Añade las alteraciones necesarias para poner este pasaje en G# menor armónica:

3



Q 2.04 | Identifica los siguientes modos:

2

B[♭] C[♭] D[♭] E[♭] F G[♭] A[♭] B[♭]

Respuesta:

A[♭] B^{♭♭} C[♭] D[♭] E^{♭♭} F[♭] G[♭] A[♭]

Respuesta:

GRADO 8

Q 3.09 | Explica la diferencia entre la bomba de afinación y la vara en el trombón:

1

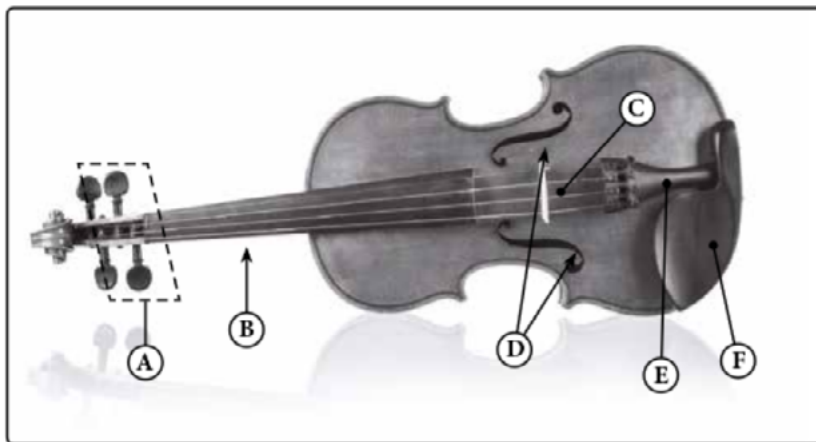
Respuesta:

.....

.....

.....

Las dos preguntas siguientes se refieren a la imagen de abajo:



Q 3.10 | ¿Qué letra señala al puente?

1

Respuesta:

.....

Q 3.11 | ¿Qué letra señala la barbada?

1

Respuesta:

.....

GRADO 8

La siguiente pregunta se refiere a las cuatro tesituras de instrumentos escritas abajo:



(A)



(B)



(C)



(D)

Q 3.20 | ¿Cuál de los compases representa la tesitura de la trompeta?

Respuesta:

Q 3.21 | ¿Por qué los instrumentistas de cuerda ponen resina en las cerdas del arco?

Respuesta:

Q 3.22 | ¿Cuál es el término para indicar que se debe usar el arco para tocar un pasaje?

Respuesta:

Q 3.23 | ¿Cuál es el término para indicar que las cuerdas deben pellizcarse en lugar de usar el arco?

Respuesta:

Q 3.24 | ¿Cuál es el término correcto para *slide* en el violín?

Respuesta:

Q 3.25 | Explica el término "senza sordino":

Respuesta:



TEORÍA DE LA MÚSICA MODERNA

PRIMER Y ÚNICO CURSO COMPLETO EN CASTELLANO CON
TITULACIÓN RECONOCIDA INTERNACIONALMENTE



Dos **Guías** desde Debut a Grado 8 y nueve **Cuadernos de Trabajo** para cada uno de los Grados.



RSL MÁS INFORMACIÓN
rockschoolespana.com

